



PROCESSUS DES ACTIVITÉS DE STAGE

Par Sandra Michaud

PRF731 Supervision en milieu de stage Hiver 2024, PowerPoint 2024, Pixabay 2024

TABLE DES MATIÈRES

Présentation du processus des activités

Fiches ludiques :

Activité 1 | Préparation du milieu de stage

Activité 2 | Préparation personnelle de la personne superviseure

Activité 3 | Accueil de la personne stagiaire

Activité 4 | Première rencontre

Activité 5 | Savoir-être

Activité 6 | Accompagnement

Activité 7 | Rétroaction efficace

Activité 8 | Gestion de stress

Activité 9 | Aide-mémoire cadre légal

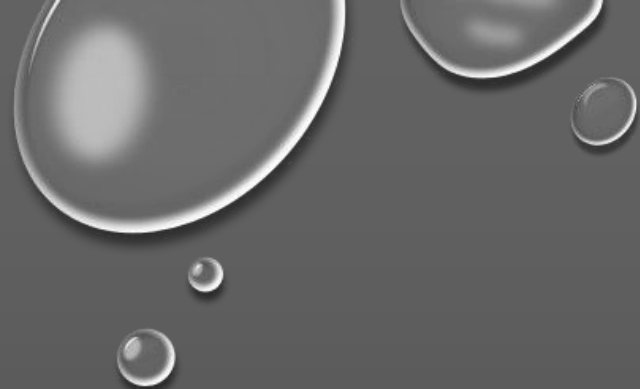
Activité 10 | La communication



Présentation du processus des activités

- Ce guide d'activités ludiques destiné à la personne superviseure en technique d'éducation à l'enfance fournit des informations clés sur les responsabilités et les attentes afin de mieux comprendre les enjeux liés à son rôle et afin d'offrir un soutien permettant de s'acquitter de ses fonctions de manière efficace.
- Il sert de référence enrichissante et utile afin de planifier et mettre en œuvre des activités éducatives de haute qualité pour les personnes stagiaires dont elle a la responsabilité tout en créant un environnement positif, bienveillant et favorable à l'apprentissage.
- Enfin, cet outil précieux fournit des ressources et des outils pratiques pour soutenir le travail éducatif, promouvoir le bien-être et le développement des compétences de la personne stagiaire dont il a la charge.





Activité 1

Préparation du milieu de stage

Descriptif

- La connaissance préalable du milieu de stage, l'expérience de l'organisation dans l'accueil de personne stagiaire, l'appui de la direction, les différentes personnalités et l'ambiance générale de travail.
- Les organisations doivent donc préparer leur arrivée, notamment en ce qui a trait au poste, aux outils de travail, à informer les autres membres de l'équipe.

Source : Gagnon, C. (2023). Personne superviseure. Dans M. Petit et M. Beauchamp, M. (dir.), *Sherpa+ : S'autoformer pour accompagner des stagiaires. Recueil de fiches outils pour les personnes superviseures de stage* (p.15-18). Ministère de l'Enseignement supérieur / secteur Performa de l'Université de Sherbrooke. www.formationsherpa.com.

Activité 1 | Préparation du milieu de stage

QUIZ

Quelles sont vos interventions pivots face à la préparation du stage ?

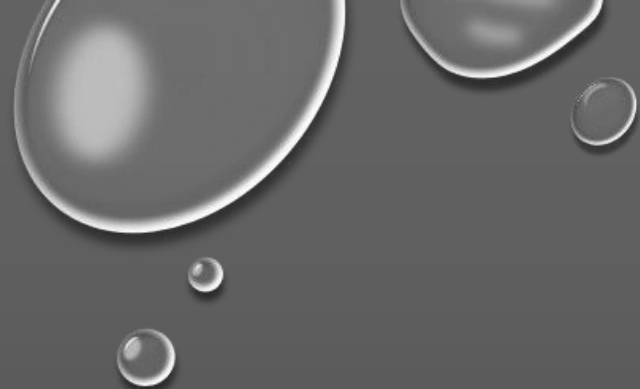
Comment allez-vous organiser la première journée de stage ?

Quel est le portrait du milieu de stage ?

Quels sont les besoins spécifiques de la personne stagiaire ?

Quelles seront les modalités autour des échanges ?





Activité 2

Préparation personnelle de la personne superviseure

Descriptif

- C'est en réfléchissant et en vous préparant que vous pourrez créer un environnement accueillant, sécurisant où la personne stagiaire se sentira valorisée, soutenue et favoriser l'engagement face à sa réussite. L'objectif est de rendre l'expérience positive et enrichissante.
- Une planification et une préparation permettent d'atteindre les objectifs, de surmonter les défis et de gérer efficacement les exigences du stage. Utiliser votre créativité et votre inspiration pour explorer de nouvelles idées. Gardez l'esprit ouvert aux possibilités !

Source : Gagnon, C. (2023). Module C – Personne superviseure. Dans M. Petit et M. Beauchamp (dir.), *Sherpa+ : S'autoformer pour accompagner des stagiaires*. Ministère de l'Enseignement supérieur / secteur Performa de l'Université de Sherbrooke.
www.formationsherpa.com.

Activité 2 | Préparation personnelle de la personne superviseure

QUIZ

Afin de mieux de se situer :

Quelle a été notre expérience personnelle de stage ?

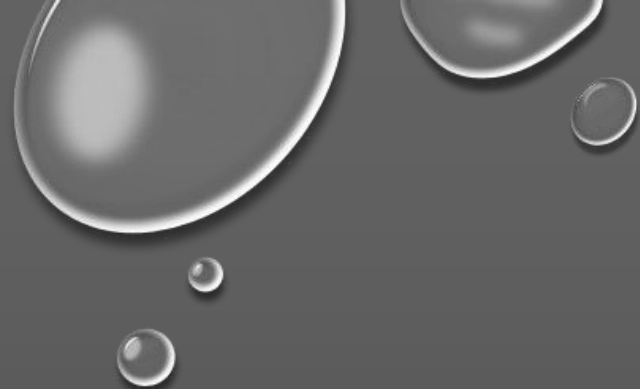
Comment s'est déroulée notre expérience personnelle de stage ?

Est-ce que j'ai pris connaissance du programme de formation ?

Comment vais-je adapter ou modifier mon horaire de travail pour inclure les activités éducatives et les rencontres ?

Comment vais-je m'organiser pour être efficace tout en tenant compte des priorités et des obligations ?





Activité 3

Accueil de la personne stagiaire

Descriptif

- Accueillir la personne stagiaire de façon chaleureuse et bienveillante est essentiel pour que la personne stagiaire se sente intégrée, soutenue et valorisée dès ses débuts. À son arrivée : mot de bienvenue, présentations mutuelles, sourire sincère démontreront que vous êtes là pour l'aider.
- Un accueil de qualité permet motivation, engagement et confiance, ainsi, soyez attentif aux besoins et aux préoccupations de la personne stagiaire afin d'offrir un soutien adéquat.
- La création d'un climat de travail agréable et collaboratif favorise un sentiment d'appartenance, d'aisance, de respect et d'appréciation.

Source: https://www.bher.ca/sites/default/files/documents/2020-09/stage_guide.pdf

Hovington, S. (2023). Accueil des stagiaires. Dans M. Petit et M. Beauchamp (dir.), *Sherpa+ :S'autoformer pour accompagner des stagiaires. Recueil de fiches outils pour les personnes superviseuses de stage* (p. 11-14). Ministère de l'Enseignement supérieur / secteur Performa de l'Université de Sherbrooke. www.formationsherpa.com.

Activité 3 | Accueil de la personne stagiaire

Quiz

Comment vous préparez-vous à accueillir votre stagiaire ?

Quel sera le moment opportun où se tiendra cet accueil ?

À quel moment se tiendra la visite des lieux ?

Quel est le degré d'expérience, de prise de contact auprès des tout-petits de la personne stagiaire ?





Activité 4

Première rencontre

Descriptif

- Afin de favoriser l'intégration au sein de l'équipe de travail, cette première rencontre informative permet de prendre connaissance des règles, des codes et normes de conduite, des ressources disponibles et des politiques de travail du milieu de garde éducatif.
- Permettre des échanges et accorder du temps pour revoir la description du stage, des objectifs d'apprentissage, de clarifier vos attentes, de poser des questions, de demander de l'aide et de vérifier la compréhension du mandat et des rôles de la personne stagiaire.

Source : https://www.bher.ca/sites/default/files/documents/2020-09/stage_guide.pdf

Activité 4 | Première rencontre

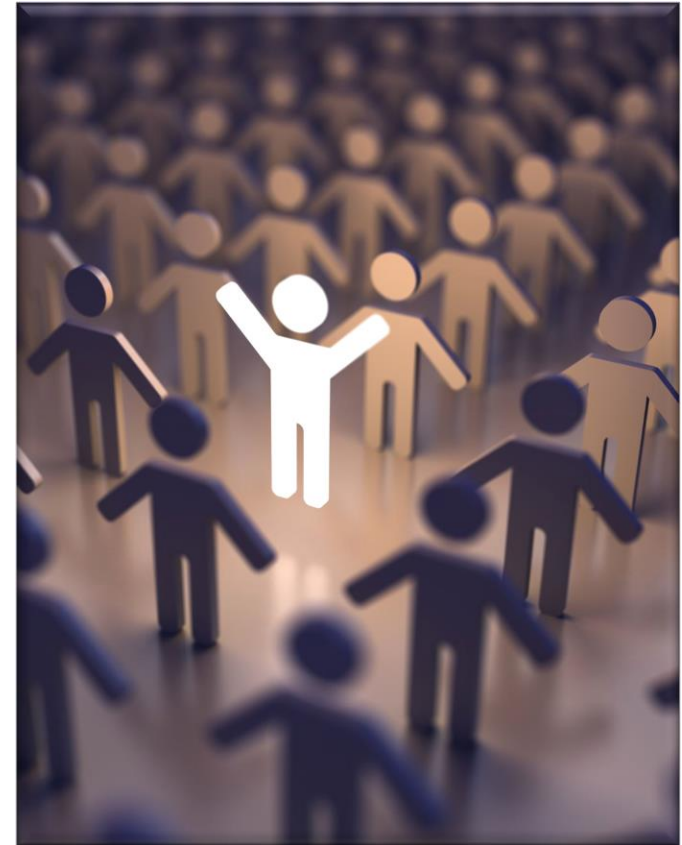
Quiz

Quels sont les objectifs du stage ?

Quelles sont les attentes du stage ?

Comment assurer efficacement et adéquatement l'évolution des périodes de stage ?

Comment s'assurer de la bonne compréhension de ce qui est attendu de sa part ?





Activité 5

Savoir-être

Descriptif

- Le savoir-être permet la création d'une base solide au niveau des relations interpersonnelles. Cela fait appel aux compétences personnelles, aux attitudes, aux comportements et aux valeurs qui ont une répercussion sur la façon d'interagir et de traiter les différentes situations de la vie.
- Pour ce faire, la personne superviseur de stage doit elle-même faire preuve d'empathie, de respect, d'adaptabilité, de souplesse et d'intégrité, être honnête et démontrer son sens de l'éthique professionnelle.

Source : R. Gosselin et J. Lefebvre (dir.), *La supervision de stage au collégial. Accompagner et évaluer le développement des compétences attendues chez les stagiaires* (p.225-229). Québec, Canada : Presses de l'Université du Québec.

Activité 5 | Savoir-être

QUIZ

Quelles sont vos qualités personnelles et vos forces ?

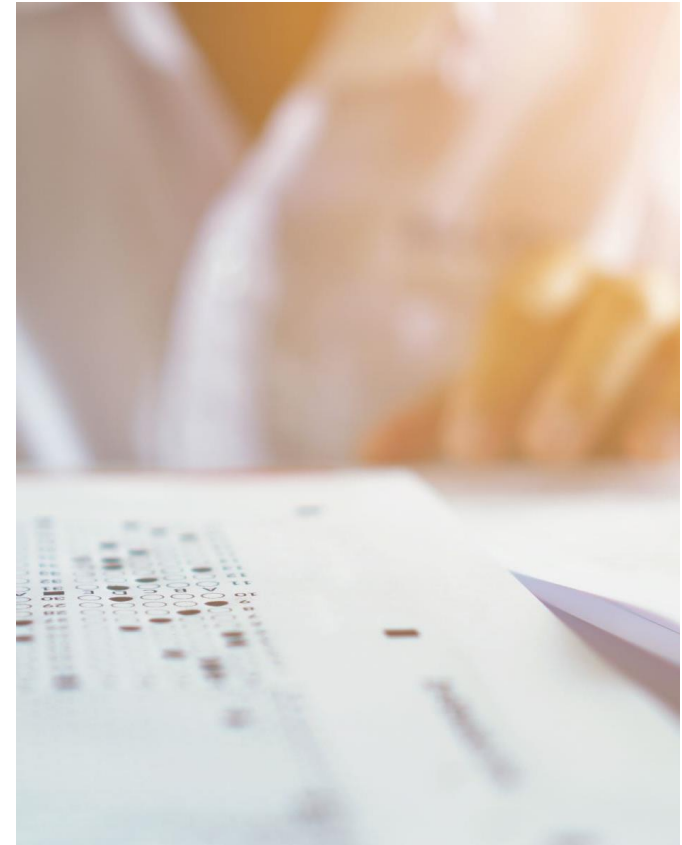
Déterminer des qualités personnelles et des forces chez la personne stagiaire.

Quel est l'objectif à développer ?

Quelles questions puis-je poser afin d'amener à une démarche réflexive ?

Quel plan d'action puis-je mettre en place afin de soutenir le processus et le cheminement de la personne stagiaire ?

Source : Powerpoint 2024





Activité 6

Accompagnement

Descriptif

- Votre apport contribue à former la relève de demain, tout en ayant la possibilité de combler un besoin de main-d'œuvre et de bénéficier des compétences des personnes stagiaires.
- Par conséquent, vous devrez vous montrer disponible, accessible, à l'écoute, être un modèle face aux habiletés relationnelles et maintenir du soutien et de l'aide pratique tout au long de la période de stage.
- Donnez assez d'espace pour favoriser la prise d'initiative tout en permettant le droit à l'erreur.
- N'oubliez pas les encouragements afin de préserver l'envie de persévérer et de conserver un climat favorisant les apprentissages !

Source : https://www.bher.ca/sites/default/files/documents/2020-09/stage_guide.pdf

https://cdncontenu.quebec.ca/cdncontenu/adm/min/famille/Campagnes/Valorisation_educatrice/MFA_Referentiel-competences-educateurs-enfance.pdf

Activité 6 | Accompagnement

QUIZ

Est-ce que les tâches offertes sont suffisantes ?

Est-ce que les tâches offertes sont à un niveau juste permettant de rejoindre la zone proximale de développement des compétences de la personne stagiaire?

Comment vais-je respecter le rythme et les stratégies d'apprentissages différentes pour chacun ?

De quelle façon vais-je donner une attention individualisée en vue d'amélioration continue ?





Activité 7

Rétroaction efficace

Descriptif

- Dans cette optique, ajuster les attentes et les tâches selon le rythme d'apprentissage, assurer une rétroaction régulière sur les bons coups et les points à perfectionner.
- Demeurez attentif et sensible à la réaction de la personne stagiaire et ouvert à la discussion tout en vous assurant de sa compréhension par des questions ouvertes et en pratiquant la méthode de la reformulation.
- Afin de viser l'efficacité pratique, cibler les solutions possibles, la mise en place d'un plan d'action et discuter ensemble des étapes à réaliser pour atteindre l'objectif.

Source : https://www.stageiap.uqam.ca/wpcontent/uploads/2011/04/accueillir_un_stagiaire_patrick_parent.pdf

Activité 7 | Rétroaction efficace

Quiz

Quelle grille d'observation ou d'évaluation utiliserez-vous ?

À quelle fréquence auront lieu les échanges rétroactifs ?

Comment exprimer sa reconnaissance, sa considération des compétences ainsi que les écarts sans jugement ?

Quelles pistes et quelles stratégies sont envisageables de mettre en place afin de réinvestir les actions ?

Source : PowerPoint 2024





Activité 8

Gestion de stress

Descriptif

- Il est bien entendu que la réalisation de tâches exigera plus de temps qu'un professionnel, ainsi, la personne superviseure devra prêter attention à la surcharge de travail et surveillez les signes de stress démesuré.
- Soyez à l'affût des manifestations physiques ou psychologiques du stress afin de trouver un moment d'arrêt pour le rassurer, pour trouver ensemble des solutions personnalisées pour augmenter sa capacité à garder le contrôle lors de situations à risques de manière à assurer la protection du sentiment de compétence.

Source : <https://medfam.umontreal.ca/wp-content/uploads/sites/16/Guide-autosoins-pour-la-gestion-du-stress.pdf>

Activité 8 | Gestion de stress

QUIZ

Est-ce que je fournis un soutien suffisant ?

Est-ce que mes attentes sont claires ?

Est-ce que j'offre suffisamment de reconnaissance ?

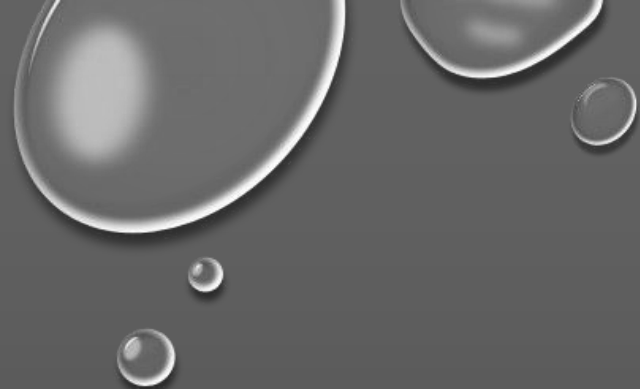
Est-ce que le climat est sécurisant ?

Est-ce que je connais les signes et les réactions corporelles face au stress ?

Comment peut-on développer des stratégies afin de s'épanouir ?

Quelles sont les saines habitudes de vie à mettre en place afin de conserver le sentiment d'accomplissement ?





Activité 9

Aide-mémoire cadre légal

Descriptif

- Le cadre légal vise à protéger, à optimiser et à enrichir les droits et le bien-être des personnes stagiaires en établissant des normes claires pour les conditions de travail, la rémunération, la sécurité et l'équité.
- Cette loi permet l'accès à une procédure de résolution de conflit, à l'information, à la rémunération équitable s'il y a lieu, à l'interdiction de discrimination, à un environnement de travail sûr et sain, à une définition claire des droits et des responsabilités.

Source : https://moodle.usherbrooke.ca/pluginfile.php/3967578/mod_page/content/50/FI_Protection-stagiaires_MTESS.pdf

Activité 9 | Aide-mémoire cadre légal

QUIZ

Est-ce que je suis bien informé sur cette loi et connais les fondements ?

Y a-t-il des protocoles mis en place dans mon milieu à ce sujet ?

Quels sont les accommodements prévus dans mon milieu ?

Quels sont les recours face au harcèlement psychologique et sexuel dans mon milieu ?

Quelles sont les mesures de réparations spécifiques envisageables ?

Source : Powerpoint 2024





Activité 10

La communication

Descriptif

- Afin d'optimiser les moments de discussion, il importe de tenir compte de l'interlocuteur, de ses attentes, de ses connaissances face aux langages de la profession. C'est en utilisant des faits basés sur des observations, en notant, en nommant en ordre chronologique et en décrivant ce que l'on voit afin que la communication soit facilitée et claire.
- La communication bidirectionnelle de qualité ouvre et permet la discussion et laisse place à la collaboration.
- L'écoute active permet de pouvoir reconnaître les émotions. Être attentif aux signes d'incompréhension, d'insatisfaction et de désaccord, avec empathie et respect, soutiennent le sentiment d'être entendu, compris, favorise la prise de décision partagée, crée et maintient un lien de confiance et mène vers une pratique réflexive et professionnelle.

Source : R. Gosselin et J. Lefebvre (dir.), *La supervision de stage au collégial. Accompagner et évaluer le développement des compétences attendues chez les stagiaires* (p.76,77). Québec, Canada : Presses de l'Université du Québec.

<https://web2.uqat.ca/guidestrategies/>

<https://www.ecoute-entraide.org/qu-est-ce-que-lecoute-active/>

Activité 10 | La communication

QUIZ

Ai-je recours aux questions ouvertes ?

Est-ce j'applique la méthode de communication du reflet ?

Est-ce j'utilise la répétition et la reformulation ?

De quelle façon puis-je intégrer les mots de la profession ?

Est-ce que je m'assure de définir les mots de la profession lors de leurs utilisations?

Comment puis-je m'assurer de la bonne compréhension de mon interlocuteur ?

De quelle façon j'accueille le désaccord ?

